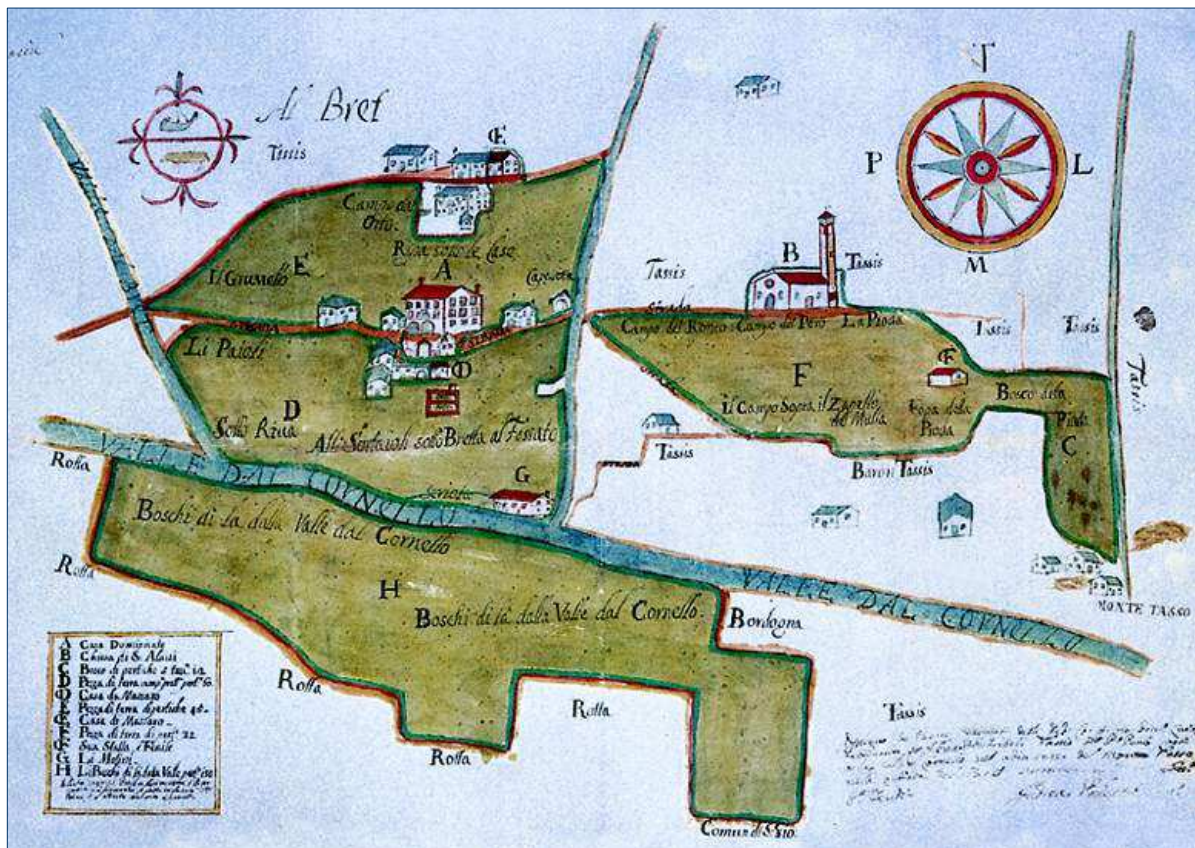


# Comune di CAMERATA CORNELLO

## P IANO DI G OVERNO DEL T ERRITORIO



Variante n.1 al Documento di Piano - Schede degli Ambiti

Modificate a seguito delle controdeduzioni alle osservazioni

## INDICE

PRESCRIZIONI GENERALI INDICATE DALL'ENTE GESTORE DEI SITI NATURA 2000 PRESENTI SUL TERRITORIO COMUNALE	3
AMBITI DI TRASFORMAZIONE URBANA (ATU)	4
AMBITI DI TRASFORMAZIONE PRODUTTIVA (ATP)	25
AMBITO CONNESSO ALL'ATTIVITA' DI CAVA (AAC)	29
AMBITO DI TRASFORMAZIONE DEI SERVIZI (ATS)	33
AMBITO DI TRASFORMAZIONE ARTIGIANALE – COMMERCIALE (ATAC)	37
AMBITI DELLA RESIDENZA LOCALE (ARL)	41
AMBITI AGRICOLI SPECIALI (AAS)	48

**PRESCRIZIONI GENERALI INDICATE DALL'ENTE GESTORE DEI SITI NATURA 2000 PRESENTI SUL TERRITORIO COMUNALE**

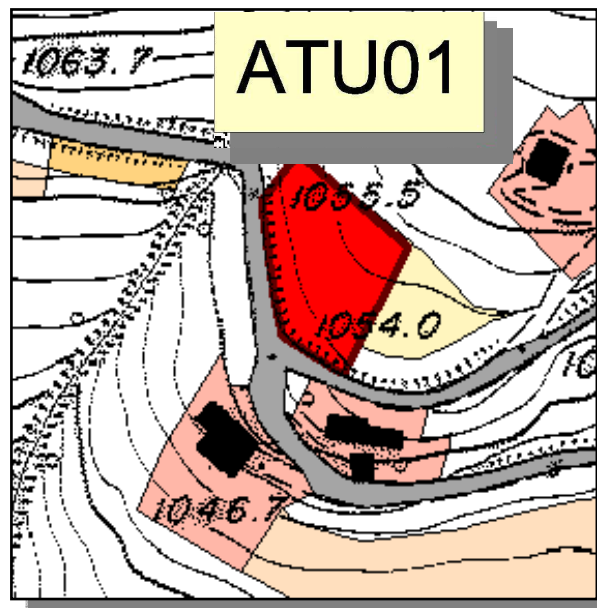
Nella progettazione degli interventi previsti negli Ambiti si raccomanda di:

- prevedere adeguate misure di contenimento dell'inquinamento luminoso attraverso soluzioni che coniughino la minor emissione luminosa possibile con le esigenze di sicurezza delle aree oggetto di trasformazione;

- mettere in campo buone pratiche volte a favorire la tutela degli habitat anche all'interno del tessuto urbano, accogliendo le indicazioni contenute nei Piani di Gestione dei SIC e ZPS interessati, in relazione alla conservazione dei siti di nidificazione; in particolare per l'inserimento delle aree edificate di previsione si dovrà porre particolare attenzione:

- all'incremento di specie da frutto selvatiche;
- alla conservazione dell'eventuale sottobosco e dello strato arbustivo;
- alla conservazione in generale delle essenze autoctone, non solo baccifere, anche attraverso progetti di sostituzione delle formazioni a prevalenza di essenze non autoctone;
- alla conservazione degli spazi aperti e dei varchi tra le diverse lottizzazioni;
- alla limitazione degli impatti contro cavi sospesi e fili dell'alta tensione attraverso dissuasori o cavi interrati.

## AMBITO DI TRASFORMAZIONE URBANA – ATU01



### LEGENDA

- Tessuto Residenziale Consolidato
- Tessuto Produttivo Consolidato
- Tessuto dei Servizi Consolidati
- Tessuto Urbano Marginale
- Tessuto Periurbano
- Corsi d'acqua
- Rete viaria
- Galleria
- Rispetto cimiteriale
- Fascia di rispetto dei corsi d'acqua
- Sorgenti e pozzi
- Fascia di rispetto di sorgenti e pozzi r=200m

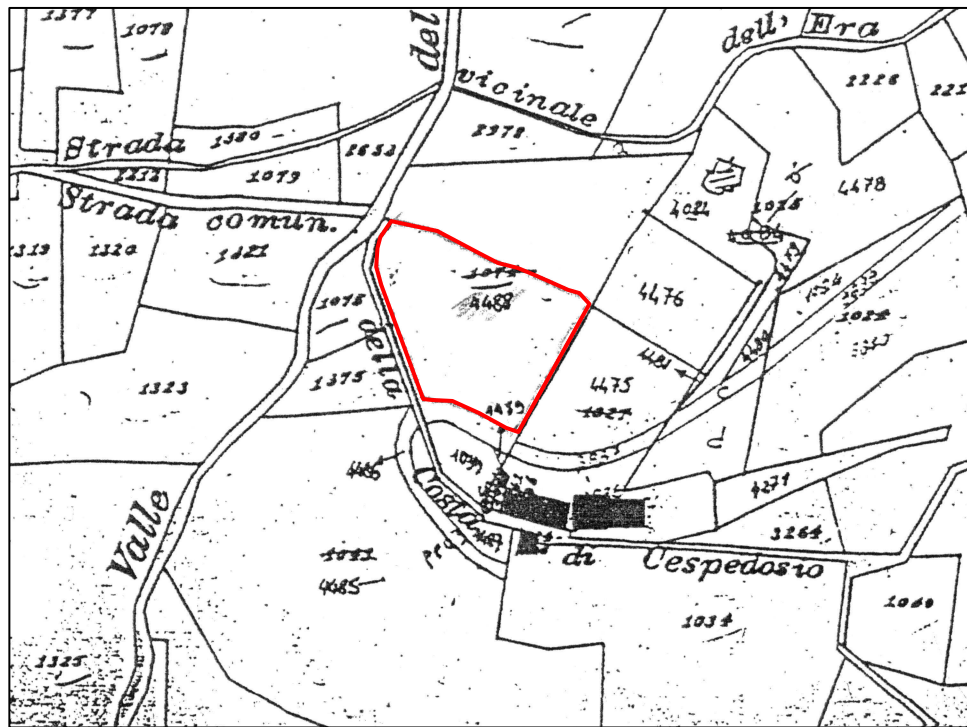
### AZIONI DI PIANO

- Ambito di Trasformazione Urbana
- Ambito di Trasformazione Produttiva-artigianale
- Ambito connesso all'attività di cava (zona di deposito, attività complementari)
- Ambito di Trasformazione dei Servizi
- Ambito di Trasformazione Artigianale-Commerciale
- Ambito della Residenza Locale
- Ambito Agricolo Speciale
- Permessi di ampliamento una tantum
- Rete viaria di progetto
- Edifici localizzati dall'Ufficio Tecnico Comunale
- Confine amministrativo

### INQUADRAMENTO

L'ambito si colloca nella parte settentrionale del territorio comunale, interessando una superficie di circa 1700 mq.  
L'accesso all'area avviene mediante via Località Era e via Località Cespedosio.

CAT.	TAV.	DENOMINAZIONE	CLASSIFICAZIONE SUPERFICIE AMBITO
ANALISI GEOLOGICA E SISMICA	B01	Sismica	Z4b – Zona con falda di detrito – conoide alluvionale
	B02	Fattibilità geologica	Classe 2a. Confinante con Classe 4 Pericolosità sismica locale: Z4b
PAESAGGIO	C01	Rete ecologica a scala territoriale	/
	C02	Tutela vegetazionale e idrica	/
	C03	Tutela del paesaggio ambientale e storico-culturale	/
	C04	Vincoli	/
	C05	Sensibilità	Media
ANALISI URBANA	D01	Sintesi Piano regolatore vigente	Zona di salvaguardia paesaggistica e ambientale. In parte fascia di rispetto stradale
	D02	Morfologia urbana	Tessuto agricolo/interesse naturalistico
	D03	Sistema dei servizi locali	/
	D04	Uso del suolo	Tessuto prevalentemente agricolo. In parte fascia di rispetto stradale
	D05	Classificazione del territorio	Tessuto perturbano. In parte tessuto di rispetto connesso alla rete viaria
PROGETTO DI PIANO	E01	Il sistema ambientale e il piano paesistico comunale	Sensibilità media
	E03	Il sistema dei servizi	/
	E04	Il sistema insediativo	Ambito di trasformazione urbana
	E05	Sintesi delle azioni di piano	Ambito di trasformazione urbana
PTCP	F01	E2.2 Tutela, riqualificazione e valorizzazione ambient. e paesistica	Paesaggio montano antropizzato con insediamenti sparsi (art. 58)
	F02	E4 Quadro strutturale	Paesaggio montano antropizzato con insediamenti sparsi (art. 58)



MAPPALI

4488

**DESTINAZIONI URBANISTICHE**

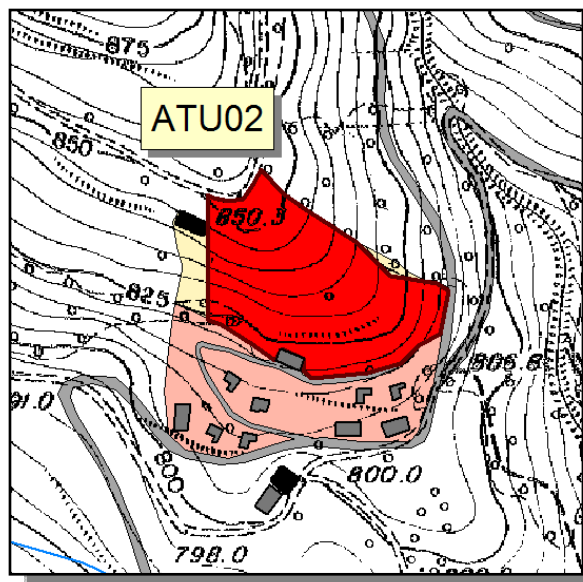
Sono ammesse le funzioni residenziali e di servizio alla residenza.

**PARAMETRI URBANISTICI**

Superficie territoriale mq= 1717  
Volumetria edificabile mc= 2.000  
Q= 30%  
H max = 5,50 m  
Ds-C= 5,00 m  
Ds-E= 10,00 m  
Ds-S= 5,00 m

**INDIRIZZI PROGETTUALI**

## AMBITO DI TRASFORMAZIONE URBANA – ATU02



### LEGENDA

- Tessuto Residenziale Consolidato
- Tessuto Produttivo Consolidato
- Tessuto dei Servizi Consolidati
- Tessuto Urbano Marginale
- Tessuto Periurbano
- Corsi d'acqua
- Rete viaria
- Galleria
- Rispetto cimiteriale
- Fascia di rispetto dei corsi d'acqua
- Sorgenti e pozzi
- Fascia di rispetto di sorgenti e pozzi r=200m

### AZIONI DI PIANO

- Ambito di Trasformazione Urbana
- Ambito di Trasformazione Produttiva-artigianale
- Ambito connesso all'attività di cava (zona di deposito, attività complementari)
- Ambito di Trasformazione dei Servizi
- Ambito di Trasformazione Artigianale-Commerciale
- Ambito della Residenza Locale
- Ambito Agricolo Speciale
- Permesso di ampliamento una tantum
- Rete viaria di progetto
- Edifici localizzati dall'Ufficio Tecnico Comunale
- Confine amministrativo

### INQUADRAMENTO

L'ambito si colloca nella parte centro-orientale del territorio comunale sviluppandosi su una superficie di circa 6.745 mq.  
L'accesso all'ambito avviene dalla strada comunale per la Brembella.



CAT.	TAV.	DENOMINAZIONE	CLASSIFICAZIONE SUPERFICIE AMBITO
ANALISI GEOLOGICA E SISMICA	B01	Sismica	Z4b – Zona con falda di detrito – conoide alluvionale
	B02	Fattibilità geologica	Classe 3a Classe 2a  Pericolosità sismica locale: Z4b.
PAESAGGIO	C01	Rete ecologica a scala territoriale	/
	C02	Tutela vegetazionale e idrica	In gran parte entro fascia di rispetto dei corsi d'acqua
	C03	Tutela del paesaggio ambientale e storico-culturale	/
	C04	Vincoli	In gran parte entro fascia di rispetto dei corsi d'acqua. In parte vincolo boschi e foreste.
	C05	Sensibilità	Media – Medio alta - Alta
ANALISI URBANA	D01	Sintesi Piano regolatore vigente	Zona agricola. Fascia di rispetto stradale
	D02	Morfologia urbana	Tessuto agricolo/interesse naturalistico
	D03	Sistema dei servizi locali	/
	D04	Uso del suolo	Tessuto prevalentemente agricolo.
	D05	Classificazione del territorio	Tessuto periurbano – tessuto agricolo – tessuto di interesse naturalistico
PROGETTO DI PIANO	E01	Il sistema ambientale e il piano paesistico comunale	Sensibilità media – medio alta - alta. In gran parte entro fascia di rispetto dei corsi d'acqua.
	E03	Il sistema dei servizi	/
	E04	Il sistema insediativo	Ambito di trasformazione urbana
	E05	Sintesi delle azioni di piano	Ambito di trasformazione urbana
PTCP	F01	E2.2 Tutela, riqualificazione e valorizzazione ambient. e paesistica	Paesaggio montano antropizzato con insediamenti sparsi (art. 58)
	F02	E4 Quadro strutturale	Paesaggio montano antropizzato con insediamenti sparsi (art. 58)



## PARAMETRI URBANISTICI

Superficie territoriale mq= 6.745

Volumetria edificabile mc= 1.300 in più rispetto a quanto già realizzato alla data di approvazione della presente variante (pari a circa 1.300 mc)

Q= 30%

H max = 5,50 m

Ds-C= 5,00 m

Ds-E= 10,00 m

Ds-S= 5,00 m

## INDIRIZZI PROGETTUALI E PRESCRIZIONI

La progettazione nell'area ricadente in gran parte entro la fascia di rispetto dei corsi d'acqua dovrà tener conto di tale vincolo che comporta l'acquisizione della relativa autorizzazione paesaggistica. La documentazione progettuale dovrà essere coerente con le previsioni del Piano Paesistico Comunale.

Si dovrà inoltre tener conto del vincolo legato a boschi e foreste in parte della superficie dell'ambito.

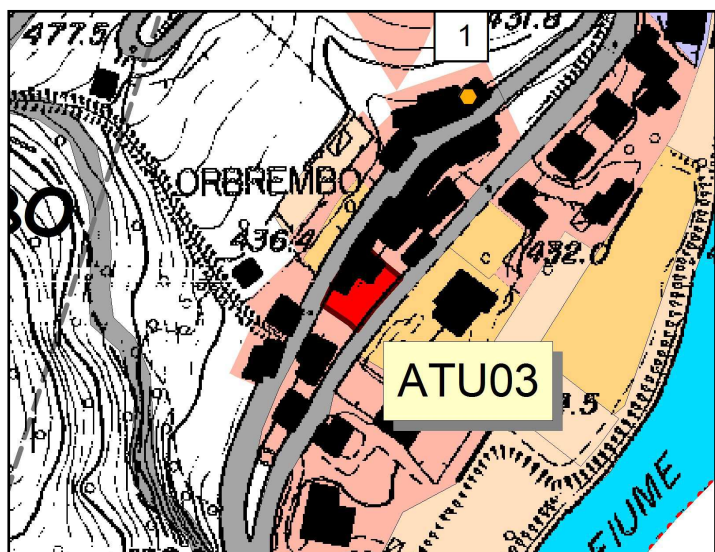
L'attuazione dell'ambito è subordinata alla realizzazione (oneri e spese totalmente a carico della committenza) di un nuovo serbatoio idrico delle dimensioni di mt. 6 x 6 (h= 4 metri) a nord della proprietà (vicino al fabbricato rurale esistente).

Poiché l'ATU ricade in ambiti classificati dal PTCP come "Paesaggio montano antropizzato con insediamenti sparsi", considerati di frangia urbana ai sensi delle deliberazioni della Giunta Provinciale n. 404/2012 e 479/2012, qualsiasi tipo di attività o intervento dovrà avvenire nel massimo rispetto della naturalità e degli aspetti paesaggistici; inoltre dovranno essere valorizzati i percorsi, gli insediamenti e gli edifici storici nonché gli elementi di particolare interesse ambientale (art. 58 delle NdA del PTCP).

Dato che l'ATU02 ricade in elementi di primo livello della Rete Ecologica Regionale, il Piano Attuativo dell'ambito dovrà prevedere la definizione ed attuazione di specifiche misure di mitigazione e/o compensazione volte alla minimizzazione della frammentazione ecologica, quali la limitazione dei fenomeni di impermeabilizzazione del suolo, la realizzazione o il mantenimento, ove presenti, di elementi verdi di mitigazione ecologicamente significativi, la riduzione dell'impiego di muri perimetrali e di recinzioni impermeabili alla fauna.

Il progetto definitivo dell'Ambito, contenente la definizione di dettaglio degli interventi di mitigazione, dovrà essere trasmesso all'Ente gestore dei Siti della Rete Natura 2000, per la verifica di assoggettabilità alla Valutazione di Incidenza, preliminarmente alla sua realizzazione.

## AMBITO DI TRASFORMAZIONE URBANA – ATU03



### LEGENDA

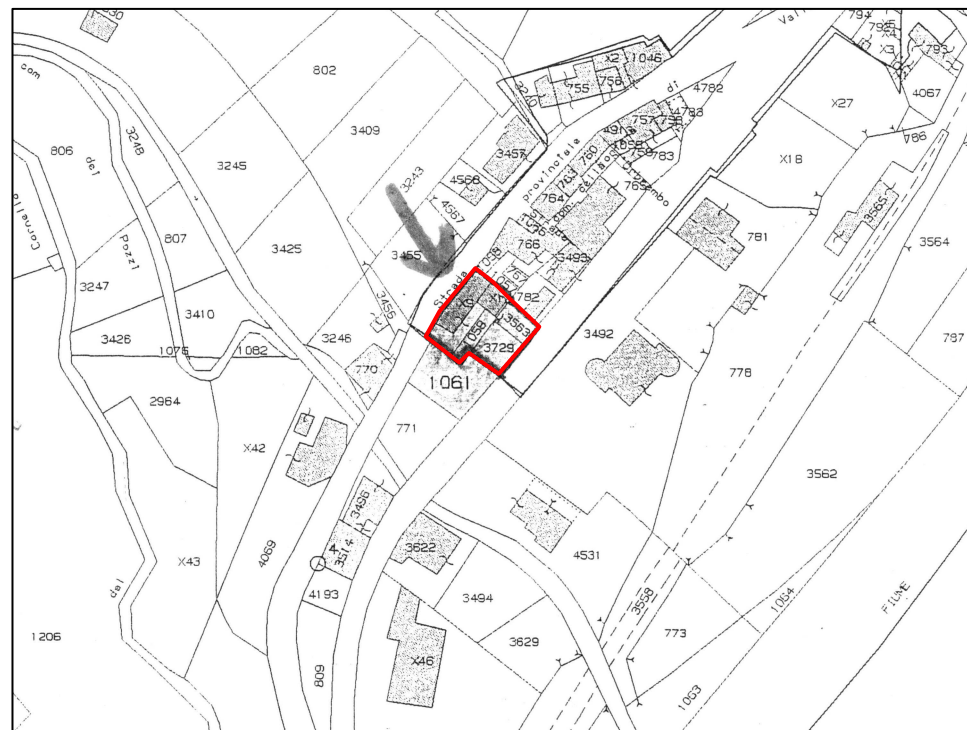
- Tessuto Residenziale Consolidato
- Tessuto Produttivo Consolidato
- Tessuto dei Servizi Consolidati
- Tessuto Urbano Marginale
- Tessuto Periurbano
- Corsi d'acqua
- Rete viaria
- Galleria
- Rispetto cimiteriale
- Fascia di rispetto dei corsi d'acqua
- Sorgenti e pozzi
- Fascia di rispetto di sorgenti e pozzi r=200m

### AZIONI DI PIANO

- Ambito di Trasformazione Urbana
- Ambito di Trasformazione Produttiva-artigianale
- Ambito connesso all'attività di cava (zona di deposito, attività complementari)
- Ambito di Trasformazione dei Servizi
- Ambito di Trasformazione Artigianale-Commerciale
- Ambito della Residenza Locale
- Ambito Agricolo Speciale
- Permessi di ampliamento una tantum
- Rete viaria di progetto
- Edifici localizzati dall'Ufficio Tecnico Comunale
- Confine amministrativo

### INQUADRAMENTO

L'ambito si colloca nella parte meridionale del territorio comunale, interessando una superficie di circa 500 mq.  
L'accesso all'area avviene mediante via Roma o via Orbrembo.



MAPPALI

3563 – 3729 – 1059 – 1061 – 768a – 768b

CAT.	TAV.	DENOMINAZIONE	CLASSIFICAZIONE SUPERFICIE AMBITO
ANALISI GEOLOGICA E SISMICA	B01	Sismica	Z4a – Zona di fondovalle con presenza di depositi alluvionali e/o fluvioglaciali
	B02	Fattibilità geologica	Classe 2a. Pericostà sismica locale: Z4a
PAESAGGIO	C01	Rete ecologica a scala territoriale	/
	C02	Tutela vegetazionale e idrica	Entro fascia di rispetto dei corsi d'acqua
	C03	Tutela del paesaggio ambientale e storico-culturale	In parte centro storico
	C04	Vincoli	Entro fascia di rispetto dei corsi d'acqua. In parte centro storico
	C05	Sensibilità	Bassa
ANALISI URBANA	D01	Sintesi Piano regolatore vigente	Zone residenziali di ristrutturazione
	D02	Morfologia urbana	Tessuto residenziale consolidato
	D03	Sistema dei servizi locali	/
	D04	Uso del suolo	Tessuto prevalentemente residenziale
	D05	Classificazione del territorio	Tessuto residenziale consolidato
PROGETTO DI PIANO	E01	Il sistema ambientale e il piano paesistico comunale	Sensibilità bassa. Entro fascia di rispetto dei corsi d'acqua.
	E03	Il sistema dei servizi	/
	E04	Il sistema insediativo	Ambito di trasformazione urbana
	E05	Sintesi delle azioni di piano	Ambito di trasformazione urbana
PTCP	F01	E2.2 Tutela, riqualificazione e valorizzazione ambient. e paesistica	Aree urbanizzate
	F02	E4 Quadro strutturale	Ambiti definiti dalla painificazione locale vigente. In parte centro storico (art.91)

**DESTINAZIONI URBANISTICHE**

Sono ammesse le funzioni residenziali e di servizio alla residenza.

**PARAMETRI URBANISTICI**

Superficie territoriale mq= 500  
Possibilità edificatoria compresi gli edifici esistenti mc= 3300  
Q= 60%  
H max = 12,50 m  
Ds-C= 5,00 m  
Ds-E= 10,00 m  
Ds-S= 5,00 m

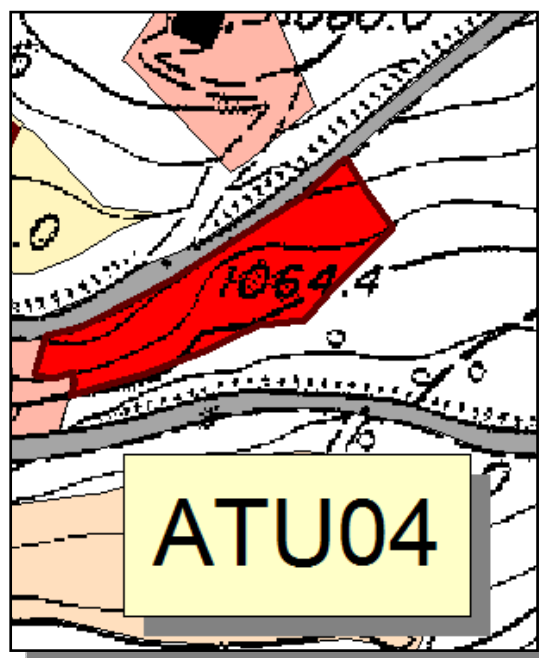
**INDIRIZZI PROGETTUALI**

L'attuazione dell'ambito è subordinata alla realizzazione

- dei marciapiedi lungo via Roma e lungo via Orbrembo, lungo il confine dell'ambito.
- di una scala di collegamento tra via Roma e via Orbrembo.

La progettazione dovrà tener conto del vincolo legato al fiume Brembo che comporta l'acquisizione della relativa autorizzazione paesaggistica. La documentazione progettuale dovrà essere coerente con le previsioni del Piano Paesistico Comunale. Gli interventi dovranno inoltre essere compatibili con la presenza di un nucleo storico entro l'ambito.

## AMBITO DI TRASFORMAZIONE URBANA – ATU04



### LEGENDA

- Tessuto Residenziale Consolidato
- Tessuto Produttivo Consolidato
- Tessuto dei Servizi Consolidati
- Tessuto Urbano Marginale
- Tessuto Periurbano
- Corsi d'acqua
- Rete viaria
- Galleria
- Rispetto cimiteriale
- Fascia di rispetto dei corsi d'acqua
- Sorgenti e pozzi
- Fascia di rispetto di sorgenti e pozzi r=200m

### AZIONI DI PIANO

- Ambito di Trasformazione Urbana
- Ambito di Trasformazione Produttiva-artigianale
- Ambito connesso all'attività di cava (zona di deposito, attività complementari)
- Ambito di Trasformazione dei Servizi
- Ambito di Trasformazione Artigianale-Commerciale
- Ambito della Residenza Locale
- Ambito Agricolo Speciale
- Permesso di ampliamento una tantum
- Rete viaria di progetto
- Edifici localizzati dall'Ufficio Tecnico Comunale
- Confine amministrativo

### INQUADRAMENTO

L'ambito si colloca nella parte settentrionale del territorio comunale, tra le località di Cespedosio e di Era interessando una superficie di circa 1.630 mq.





CAT.	TAV.	DENOMINAZIONE	CLASSIFICAZIONE SUPERFICIE AMBITO
ANALISI GEOLOGICA E SISMICA	B01	Sismica	Z4b – Zona con falda di detrito – conide alluvionale
	B02	Fattibilità geologica	Classe 2a - 3a Pericosità sismica locale: Z4b
PAESAGGIO	C01	Rete ecologica a scala territoriale	/
	C02	Tutela vegetazionale e idrica	Presenza di siepi e filari.
	C03	Tutela del paesaggio ambientale e storico-culturale	Aree agricole
	C04	Vincoli	/
	C05	Sensibilità	Medio alta.
ANALISI URBANA	D01	Sintesi Piano regolatore vigente	Rispetto stradale e zone agricole
	D02	Morfologia urbana	Tessuto agricolo – interesse naturalistico
	D03	Sistema dei servizi locali	/
	D04	Uso del suolo	Tessuto prevalentemente agricolo – fascia di rispetto stradale
	D05	Classificazione del territorio	Tessuto agricolo – Tessuto di rispetto connesso alla rete viaria.
PROGETTO DI PIANO	E01	Il sistema ambientale e il piano paesistico comunale	Sensibilità medio alta. Filari e siepi.
	E03	Il sistema dei servizi	/
	E04	Il sistema insediativo	/
	E05	Sintesi delle azioni di piano	Tessuto agricolo – Tessuto di rispetto della rete viaria
PTCP	F01	E2.2 Tutela, riqualificazione e valorizzazione ambient. e paesistica	Paesaggio montano antropizzato con insediamenti sparsi
	F02	E4 Quadro strutturale	Paesaggio montano antropizzato con insediamenti sparsi (art.58)

## DESTINAZIONI URBANISTICHE

Sono ammesse le funzioni residenziali e di servizio alla residenza.

## PARAMETRI URBANISTICI

Superficie territoriale mq= 1.630  
 Possibilità edificatoria mc= 500  
 Q= 60%  
 H max = 6,00 m  
 Ds-C= 5,00 m  
 Ds-E= 10,00 m  
 Ds-S= 5,00 m

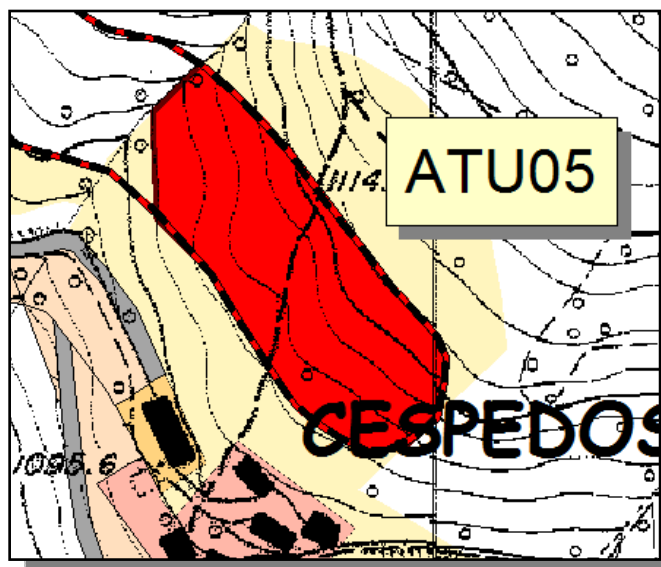
## INDIRIZZI PROGETTUALI E PRESCRIZIONI

La progettazione dovrà tener conto del vincolo legato alla fascia di rispetto stradale. La documentazione progettuale dovrà essere coerente con le previsioni del Piano Paesistico Comunale.  
 Gli interventi dovranno inoltre essere compatibili con la presenza di un nucleo storico e con la presenza di un fronte paesaggistico.

Poiché l'ATU ricade in ambiti classificati dal PTCP come "Paesaggio montano antropizzato con insediamenti sparsi", considerati di frangia urbana ai sensi delle deliberazioni della Giunta Provinciale n. 404/2012 e 479/2012, qualsiasi tipo di attività o intervento dovrà avvenire nel massimo rispetto della naturalità e degli aspetti paesaggistici; inoltre dovranno essere valorizzati i percorsi, gli insediamenti e gli edifici storici nonché gli elementi di particolare interesse ambientale (art. 58 delle NdA del PTCP).

Dato che l'ATU04 ricade in elementi di primo livello della Rete Ecologica Regionale, il Piano Attuativo dell'ambito dovrà prevedere la definizione ed attuazione di specifiche misure di mitigazione e/o compensazione volte alla minimizzazione della frammentazione ecologica, quali la limitazione dei fenomeni di impermeabilizzazione del suolo, la realizzazione o il mantenimento, ove presenti, di elementi verdi di mitigazione ecologicamente significativi, la riduzione dell'impiego di muri perimetrali e di recinzioni impermeabili alla fauna.

## AMBITO DI TRASFORMAZIONE URBANA – ATU05



### LEGENDA

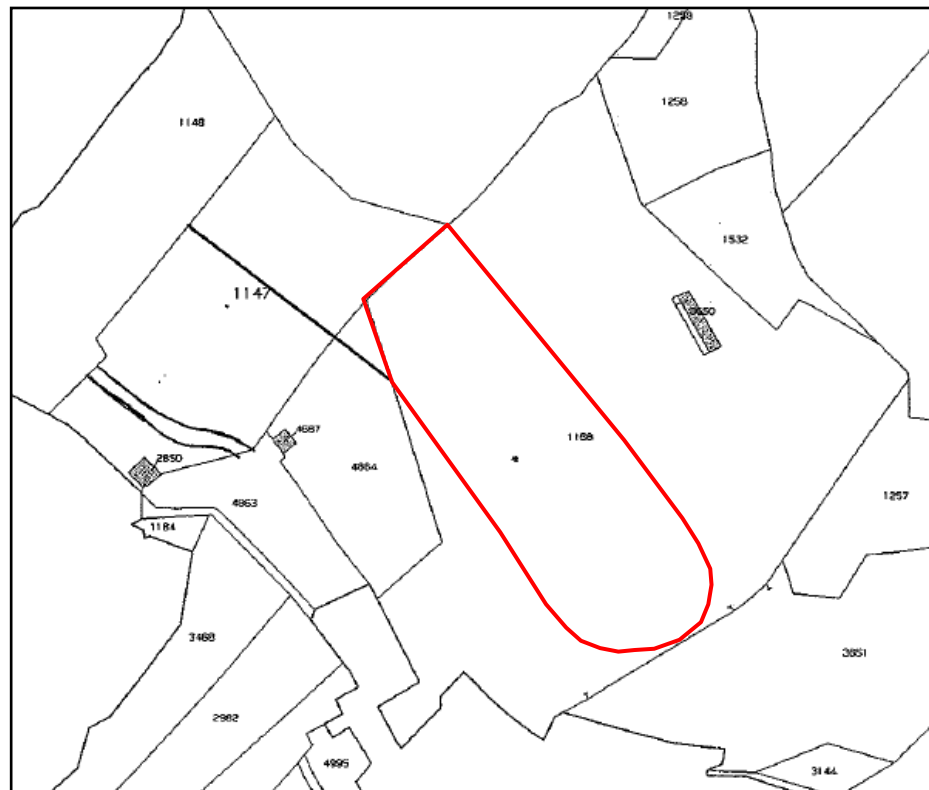
- Tessuto Residenziale Consolidato
- Tessuto Produttivo Consolidato
- Tessuto dei Servizi Consolidati
- Tessuto Urbano Marginale
- Tessuto Periurbano
- Corsi d'acqua
- Rete viaria
- Galleria
- Rispetto cimiteriale
- Fascia di rispetto dei corsi d'acqua
- Sorgenti e pozzi
- Fascia di rispetto di sorgenti e pozzi r=200m

### AZIONI DI PIANO

- Ambito di Trasformazione Urbana
- Ambito di Trasformazione Produttiva-artigianale
- Ambito connesso all'attività di cava (zona di deposito, attività complementari)
- Ambito di Trasformazione dei Servizi
- Ambito di Trasformazione Artigianale-Commerciale
- Ambito della Residenza Locale
- Ambito Agricolo Speciale
- Permessi di ampliamento una tantum
- Rete viaria di progetto
- Edifici localizzati dall'Ufficio Tecnico Comunale
- Confine amministrativo

### INQUADRAMENTO

L'ambito si colloca nella parte nord orientale del territorio comunale, in località Cespadosio, interessando una superficie di circa 6.636 mq. L'accesso all'area avviene tramite una strada di progetto, che collegherà il nucleo abitato esistente, all'ambito di trasformazione e all'impianto fotovoltaico poco più a monte



MAPPALI

1188 parziale

CAT.	TAV.	DENOMINAZIONE	CLASSIFICAZIONE SUPERFICIE AMBITO
ANALISI GEOLOGICA E SISMICA	B01	Sismica	/
	B02	Fattibilità geologica	Classe 2a.
PAESAGGIO	C01	Rete ecologica a scala territoriale	Corsi d'acqua
	C02	Tutela vegetazionale e idrica	Presenza di un corso d'acqua. Presenza di filare/siepe
	C03	Tutela del paesaggio ambientale e storico-culturale	Aree agricole. Presenza di un corso d'acqua. Presenza di filare/siepe
	C04	Vincoli	Presenza di un corso d'acqua. In minima parte area soggetta a vincolo idrogeologico.
	C05	Sensibilità	Medio-alta.
ANALISI URBANA	D01	Sintesi Piano regolatore vigente	Zone agricole e insediamenti rurali/Zone agro-silvo pastorali soggette a vincolo idrogeologico.
	D02	Morfologia urbana	Tessuto agricolo/interesse naturalistico
	D03	Sistema dei servizi locali	/
	D04	Uso del suolo	Tessuto prevalentemente agricolo. Presenza di un corso d'acqua
	D05	Classificazione del territorio	Tessuto agricolo. Presenza di un corso d'acqua
PROGETTO DI PIANO	E01	Il sistema ambientale e il piano paesistico comunale	Sensibilità medio-alta. Presenza di un corso d'acqua. Presenza di filare/siepe.
	E03	Il sistema dei servizi	Strada di progetto
	E04	Il sistema insediativo	/
	E05	Sintesi delle azioni di piano	Tessuto agricolo
PTCP	F01	E2.2 Tutela, riqualificazione e valorizzazione ambient. e paesistica	Paesaggio montano antropizzato con insediamenti sparsi (art.58).
	F02	E4 Quadro strutturale	Paesaggio montano antropizzato con insediamenti sparsi (art.58).

### DESTINAZIONI URBANISTICHE

Sono ammesse le funzioni residenziali e di servizio alla residenza.

## PARAMETRI URBANISTICI

Superficie territoriale mq= 6.636  
 Possibilità edificatoria mc= 3.000  
 H max 1 piano seminterrato = 2,50 m  
 H max 1 piano fuori terra = 3,00 m  
 Ds-C= 5,00 m  
 Ds-E= 10,00 m  
 Ds-S= 5,00 m

## INDIRIZZI PROGETTUALI E PRESCRIZIONI

La progettazione dovrà tener conto del vincolo idrogeologico presente su parte della superficie dell'ambito, e della presenza di un corso d'acqua e di un filare/siepe nella parte occidentale dell'ATU.

Dovranno essere definite misure di mitigazione, indicando caratteri tipologici, stilistici, materiali (rivestimenti in pietra locale, no c.a. a vista, tetti in legno, intonaci dei colori delle terre).

E' possibile costruire fabbricati a un piano fuori terra adibito ad abitazione con piano seminterrato adibito ad autorimesse (non è prevista la realizzazione di mansarde).

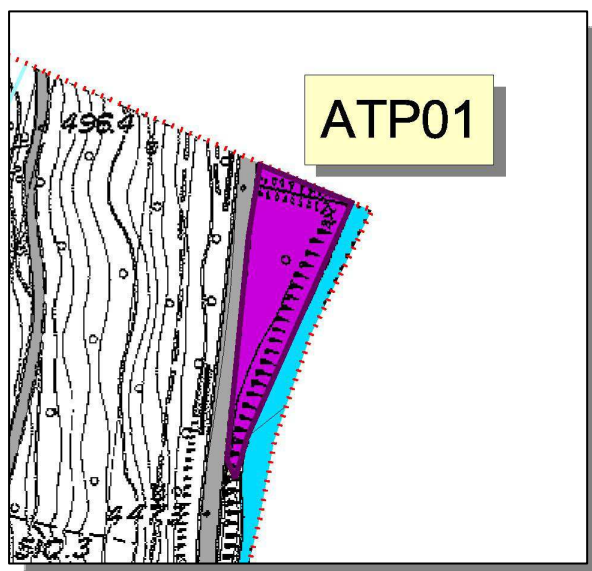
Poiché l'ATU ricade in ambiti classificati dal PTCP come "Paesaggio montano antropizzato con insediamenti sparsi", considerati di frangia urbana ai sensi delle deliberazioni della Giunta Provinciale n. 404/2012 e 479/2012, qualsiasi tipo di attività o intervento dovrà avvenire nel massimo rispetto della naturalità e degli aspetti paesaggistici; inoltre dovranno essere valorizzati i percorsi, gli insediamenti e gli edifici storici nonché gli elementi di particolare interesse ambientale (art. 58 delle NdA del PTCP).

Dato che l'ATU05 ricade in elementi di primo livello della Rete Ecologica Regionale, il Piano Attuativo dell'ambito dovrà prevedere la definizione ed attuazione di specifiche misure di mitigazione e/o compensazione volte alla minimizzazione della frammentazione ecologica, quali la limitazione dei fenomeni di impermeabilizzazione del suolo, la realizzazione o il mantenimento, ove presenti, di elementi verdi di mitigazione ecologicamente significativi, la riduzione dell'impiego di muri perimetrali e di recinzioni impermeabili alla fauna.

Nella definizione delle misure di mitigazione relative all'ATU05, si dovrà tener conto anche della relazione tra l'ATU e le ulteriori trasformazioni previste nell'intorno, quali il tracciato viario e gli Ambiti di Residenza Locale ARL08a e ARL08b.

Il progetto definitivo dell'Ambito, contenente la definizione di dettaglio degli interventi di mitigazione, dovrà essere trasmesso all'Ente gestore dei Siti della Rete Natura 2000, per la verifica di assoggettabilità alla Valutazione di Incidenza, preliminarmente alla sua realizzazione.

## AMBITO DI TRASFORMAZIONE PRODUTTIVA-ARTIGIANALE – ATP01



### LEGENDA

- Tessuto Residenziale Consolidato
- Tessuto Produttivo Consolidato
- Tessuto dei Servizi Consolidati
- Tessuto Urbano Marginale
- Tessuto Periurbano
- Corsi d'acqua
- Rete viaria
- Galleria
- Rispetto cimiteriale
- Fascia di rispetto dei corsi d'acqua
- Sorgenti e pozzi
- Fascia di rispetto di sorgenti e pozzi r=200m

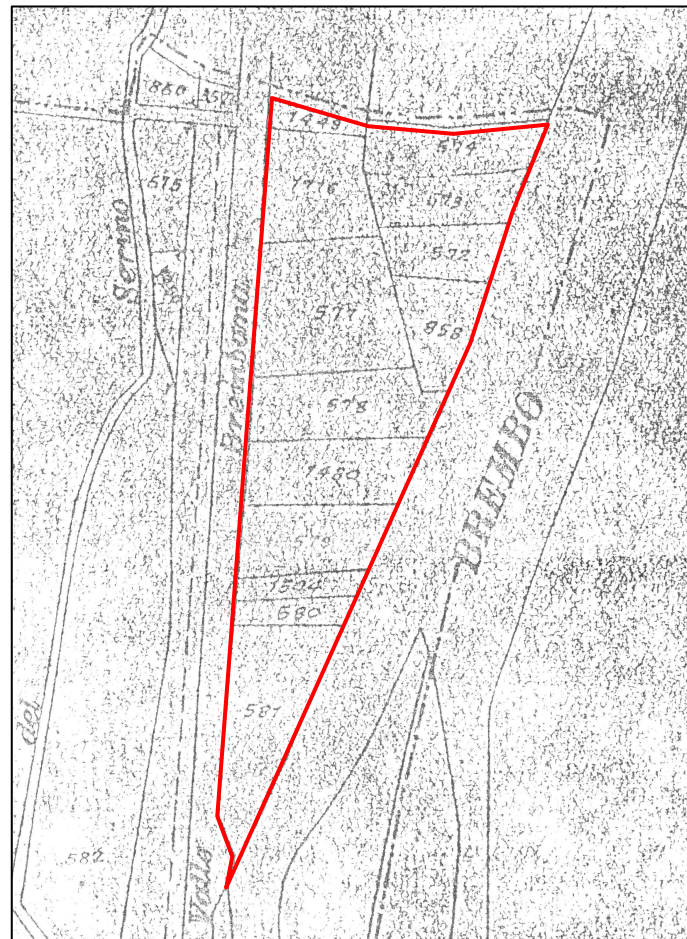
### AZIONI DI PIANO

- Ambito di Trasformazione Urbana
- Ambito di Trasformazione Produttiva-artigianale
- Ambito connesso all'attività di cava (zona di deposito, attività complementari)
- Ambito di Trasformazione dei Servizi
- Ambito di Trasformazione Artigianale-Commerciale
- Ambito della Residenza Locale
- Ambito Agricolo Speciale
- Permisso di ampliamento una tantum
- Rete viaria di progetto
- Edifici localizzati dall'Ufficio Tecnico Comunale
- Confine amministrativo

### INQUADRAMENTO

L'ambito si colloca nella zona occidentale del territorio comunale su una superficie di circa 3.000 mq.  
L'accesso all'ambito avviene da ovest mediante la Strada Provinciale ex SS470.





MAPPALI

581 – 580 – 579 – 572 – 573 – 574 – 577 – 578 – 1480 – 1504 - 859

CAT.	TAV.	DENOMINAZIONE	CLASSIFICAZIONE SUPERFICIE AMBITO
ANALISI GEOLOGICA E SISMICA	B01	Sismica	Z4b – Zona con falda di detrito – conoide alluvionale
	B02	Fattibilità geologica	Classe 4. Pericolosità sismica locale: Z4b
PAESAGGIO	C01	Rete ecologica a scala territoriale	Area di elevato valore naturalistico in zona montana e pedemontana
	C02	Tutela vegetazionale e idrica	Area di rispetto della vegetazione lungo la rete viaria
	C03	Tutela del paesaggio ambientale e storico-culturale	/
	C04	Vincoli	Fascia di rispetto dei corsi d'acqua
	C05	Sensibilità	Media
ANALISI URBANA	D01	Sintesi Piano regolatore vigente	Area di rispetto stradale
	D02	Morfologia urbana	Tessuto agricolo/interesse naturalistico
	D03	Sistema dei servizi locali	Limitrofo alla ciclovia della Valle Brembana
	D04	Uso del suolo	Tessuto prevalentemente agricolo
	D05	Classificazione del territorio	Tessuto periurbano
PROGETTO DI PIANO	E01	Il sistema ambientale e il piano paesistico comunale	Sensibilità media. Fascia di rispetto dei corsi d'acqua
	E03	Il sistema dei servizi	Limitrofo alla ciclovia della Valle Brembana
	E04	Il sistema insediativo	Ambito di trasformazione produttiva-artigianale
	E05	Sintesi delle azioni di piano	Ambito di trasformazione produttiva-artigianale
PTCP	F01	E2.2 Tutela, riqualificazione e valorizzazione ambient. e paesistica	Paesaggio montano debolmente antropizzato (art.58)
	F02	E4 Quadro strutturale	Paesaggio montano debolmente antropizzato (art.58)

**DESTINAZIONI URBANISTICHE**

Sono ammesse le funzioni artigianali e produttive.

**PARAMETRI URBANISTICI**

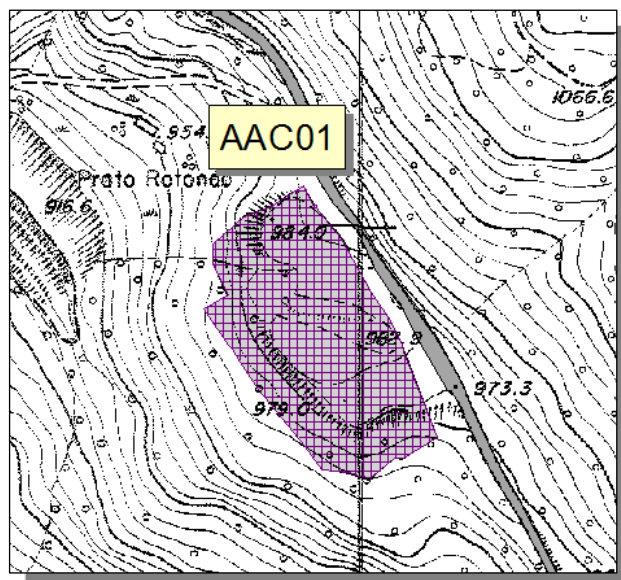
Superficie territoriale mq= 3.035  
Indice territoriale = 1,00 mc/mq  
Q= 60%  
H max = 6,00 m  
Ds-C= 5,00 m  
Ds-E= 10,00 m  
Ds-S= 5,00 m

**INDIRIZZI PROGETTUALI E PRESCRIZIONI**













La progettazione dovrà tener conto del vincolo legato al fiume Brembo che comporta l'acquisizione della relativa autorizzazione paesaggistica. La documentazione progettuale dovrà essere coerente con le previsioni del Piano Paesistico Comunale.

Dato che l'ATP01, posto in fregio al corso del fiume Brembo, appartiene ad un corridoio ecologico primario della Rete Ecologica Regionale, il Piano Attuativo dell'ambito dovrà prevedere la definizione ed attuazione di specifiche misure di mitigazione e/o compensazione volte alla minimizzazione della frammentazione ecologica, quali la limitazione dei fenomeni di impermeabilizzazione del suolo, la realizzazione o il mantenimento, ove presenti, di elementi verdi di mitigazione ecologicamente significativi, la riduzione dell'impiego di muri perimetrali e di recinzioni impermeabili alla fauna.

## AMBITO CONNESSO ALL'ATTIVITA' DI CAVA – AAC01



### LEGENDA

-  Tessuto Residenziale Consolidato
-  Tessuto Produttivo Consolidato
-  Tessuto dei Servizi Consolidati
-  Tessuto Urbano Marginale
-  Tessuto Periurbano
-  Corsi d'acqua
-  Rete viaria
-  Galleria
-  Rispetto cimiteriale
-  Fascia di rispetto dei corsi d'acqua
-  Sorgenti e pozzi
-  Fascia di rispetto di sorgenti e pozzi r=200m

### AZIONI DI PIANO

-  Ambito di Trasformazione Urbana
-  Ambito di Trasformazione Produttiva-artigianale
-  Ambito connesso all'attività di cava (zona di deposito, attività complementari)
-  Ambito di Trasformazione dei Servizi
-  Ambito di Trasformazione Artigianale-Commerciale
-  Ambito della Residenza Locale
-  Ambito Agricolo Speciale
-  Permesso di ampliamento una tantum
-  Rete viaria di progetto
-  Edifici localizzati dall'Ufficio Tecnico Comunale
-  Confine amministrativo

### INQUADRAMENTO

L'ambito si colloca nella zona nord-orientale del territorio comunale interessando una superficie di circa 13.584 mq.  
L'accesso all'area avviene tramite la strada del Serino per Cespedosio.



CAT.	TAV.	DENOMINAZIONE	CLASSIFICAZIONE SUPERFICIE AMBITO
ANALISI GEOLOGICA E SISMICA	B01	Sismica	Z4b – Zona con falda di detrito – conoide alluvionale
	B02	Fattibilità geologica	Classe 3a. Minima parte in Classe 4. In parte confinante con Classe 3d. Pericolosità sismica locale: Z4b – Zona con falda di detrito – conoide alluvionale
PAESAGGIO	C01	Rete ecologica a scala territoriale	/
	C02	Tutela vegetazionale e idrica	In minima parte area boscata/interesse naturalistico
	C03	Tutela del paesaggio ambientale e storico-culturale	/
	C04	Vincoli	Area soggetta a vincolo idrogeologico. In parte vincolo Boschi e foreste.
	C05	Sensibilità	Medio-bassa
ANALISI URBANA	D01	Sintesi Piano regolatore vigente	Zona agricola
	D02	Morfologia urbana	Tessuto agricolo/interesse naturalistico
	D03	Sistema dei servizi locali	/
	D04	Uso del suolo	Area degradata
	D05	Classificazione del territorio	Area degradata
PROGETTO DI PIANO	E01	Il sistema ambientale e il piano paesistico comunale	Sensibilità medio-bassa
	E03	Il sistema dei servizi	/
	E04	Il sistema insediativo	Ambito connesso all'attività di cava
	E05	Sintesi delle azioni di piano	Ambito connesso all'attività di cava
PTCP	F01	E2.2 Tutela, riqualificazione e valorizzazione ambient. e paesistica	Paesaggio montano debolmente antropizzato (art.58)
	F02	E4 Quadro strutturale	Paesaggio montano debolmente antropizzato (art.58)

## DESTINAZIONI URBANISTICHE

E' ammessa la destinazione ad attività complementari all'attività estrattiva.

## PARAMETRI URBANISTICI

Superficie territoriale mq= 13.584  
 Volumetria edificabile mc = 1.500  
 Q= 60%  
 H max = 6,00 m  
 Ds-C= 5,00 m  
 De-E= 10,00 m  
 Ds-S= 5,00 m

## INDIRIZZI PROGETTUALI E PRESCRIZIONI

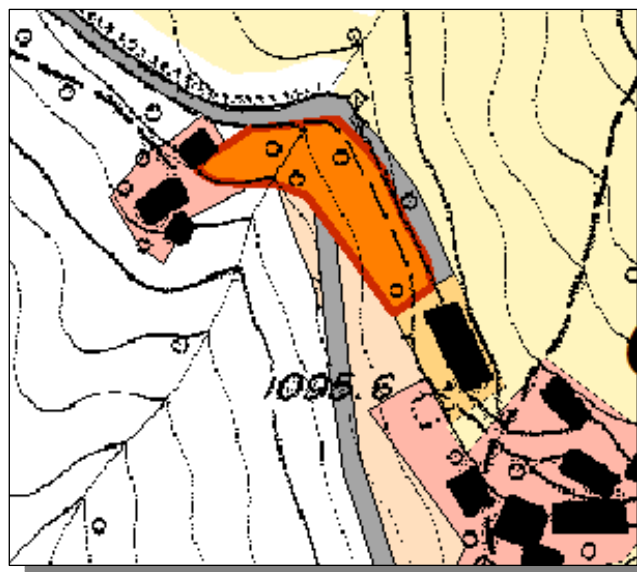
La progettazione e realizzazione degli interventi dovrà tener conto della presenza del vincolo idrogeologico sul territorio dell'ambito. Si dovrà inoltre tener conto del vincolo legato alla presenza di aree boscate in parte della superficie dell'ambito.

Poiché l'AAC ricade in ambiti classificati dal PTCP come "Paesaggio montano debolmente antropizzato", considerati di frangia urbana ai sensi delle deliberazioni della Giunta Provinciale n. 404/2012 e 479/2012, qualsiasi tipo di attività o intervento dovrà avvenire nel massimo rispetto della naturalità e degli aspetti paesaggistici; inoltre dovranno essere valorizzati i percorsi, gli insediamenti e gli edifici storici nonché gli elementi di particolare interesse ambientale (art. 58 delle Nda del PTCP).

Dato che l'AAC01 ricade in elementi di primo livello della Rete Ecologica Regionale, il Piano Attuativo dell'ambito dovrà prevedere la definizione ed attuazione di specifiche misure di mitigazione e/o compensazione volte alla minimizzazione della frammentazione ecologica, quali la limitazione dei fenomeni di impermeabilizzazione del suolo, la realizzazione o il mantenimento, ove presenti, di elementi verdi di mitigazione ecologicamente significativi, la riduzione dell'impiego di muri perimetrali e di recinzioni impermeabili alla fauna.

Il progetto definitivo dell'Ambito, contenente la definizione di dettaglio degli interventi di mitigazione, dovrà essere trasmesso all'Ente gestore dei Siti della Rete Natura 2000, per la verifica di assoggettabilità alla Valutazione di Incidenza, preliminarmente alla sua realizzazione.

## AMBITO DI TRASFORMAZIONE DEI SERVIZI – ATS01



### LEGENDA

- Tessuto Residenziale Consolidato
- Tessuto Produttivo Consolidato
- Tessuto dei Servizi Consolidati
- Tessuto Urbano Marginale
- Tessuto Periurbano
- Corsi d'acqua
- Rete viaria
- Galleria
- Rispetto cimiteriale
- Fascia di rispetto dei corsi d'acqua
- Sorgenti e pozzi
- Fascia di rispetto di sorgenti e pozzi r=200m

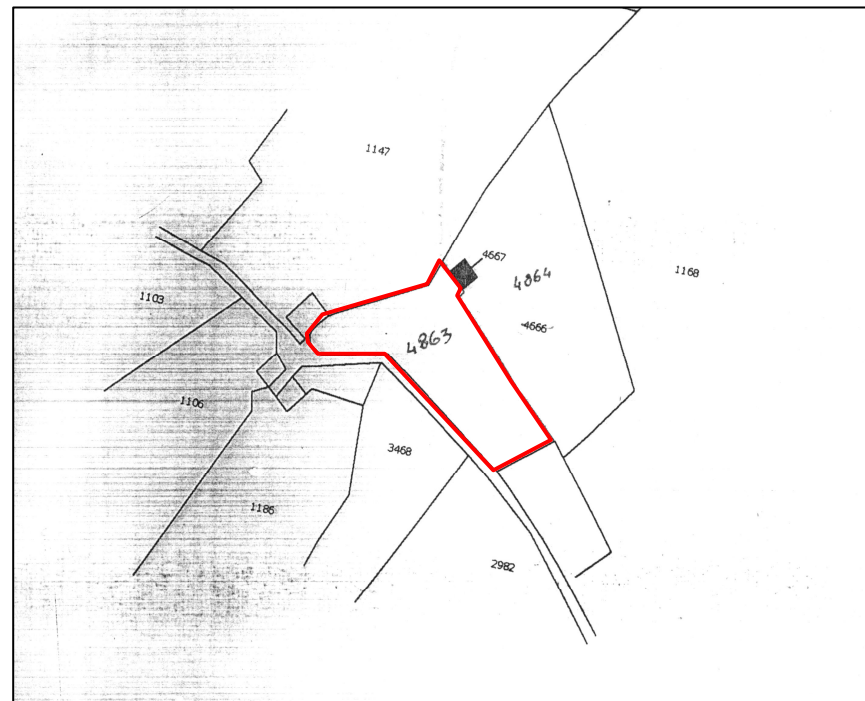
### AZIONI DI PIANO

- Ambito di Trasformazione Urbana
- Ambito di Trasformazione Produttiva-artigianale
- Ambito connesso all'attività di cava (zona di deposito, attività complementari)
- Ambito di Trasformazione dei Servizi
- Ambito di Trasformazione Artigianale-Commerciale
- Ambito della Residenza Locale
- Ambito Agricolo Speciale
- Permessi di ampliamento una tantum
- Rete viaria di progetto
- Edifici localizzati dall'Ufficio Tecnico Comunale
- Confine amministrativo

### INQUADRAMENTO

L'ambito si colloca nella parte settentrionale del territorio comunale, nella località Cespedosio, su una superficie di circa 1.400 mq. L'accesso all'ambito avviene da via località Cespedosio.





MAPPALI

4863

CAT.	TAV.	DENOMINAZIONE	CLASSIFICAZIONE SUPERFICIE AMBITO
ANALISI GEOLOGICA E SISMICA	B01	Sismica	/
	B02	Fattibilità geologica	Classe 2a Classe 3a Classe 4
PAESAGGIO	C01	Rete ecologica a scala territoriale	Presenza di un corso d'acqua
	C02	Tutela vegetazionale e idrica	Presenza di un corso d'acqua
	C03	Tutela del paesaggio ambientale e storico-culturale	/
	C04	Vincoli	Presenza di un corso d'acqua.
	C05	Sensibilità	Bassa.
ANALISI URBANA	D01	Sintesi Piano regolatore vigente	Verde pubblico. Parcheggi. Zone agricole. Nuclei di antica formazione
	D02	Morfologia urbana	Tessuto agricolo/interesse naturalistico. In parte tessuto storico-architettonico
	D03	Sistema dei servizi locali	Strada
	D04	Uso del suolo	Tessuto prevalentemente agricolo. In parte tessuto prevalentemente residenziale
	D05	Classificazione del territorio	Tessuto marginale. Tessuto residenziale consolidato.
PROGETTO DI PIANO	E01	Il sistema ambientale e il piano paesistico comunale	Sensibilità bassa. Presenza di un corso d'acqua
	E03	Il sistema dei servizi	Ambito di trasformazione dei servizi
	E04	Il sistema insediativo	Ambito di trasformazione dei servizi
	E05	Sintesi delle azioni di piano	Ambito di trasformazione dei servizi
PTCP	F01	E2.2 Tutela, riqualificazione e valorizzazione ambient. e paesistica	Paesaggio montano antropizzato con insediamenti sparsi (art. 58) Aree con fenomeni urbanizzativi in atto o previste o prevalentemente in edificate, di immediato rapporto con i contesti urbani (art.62)
	F02	E4 Quadro strutturale	Paesaggio montano antropizzato con insediamenti sparsi (art. 58). Ambiti definiti dalla pianificazione locale vigente.

**DESTINAZIONI URBANISTICHE**

E' ammessa la realizzazione di strutture di interesse pubblico e di parcheggi.

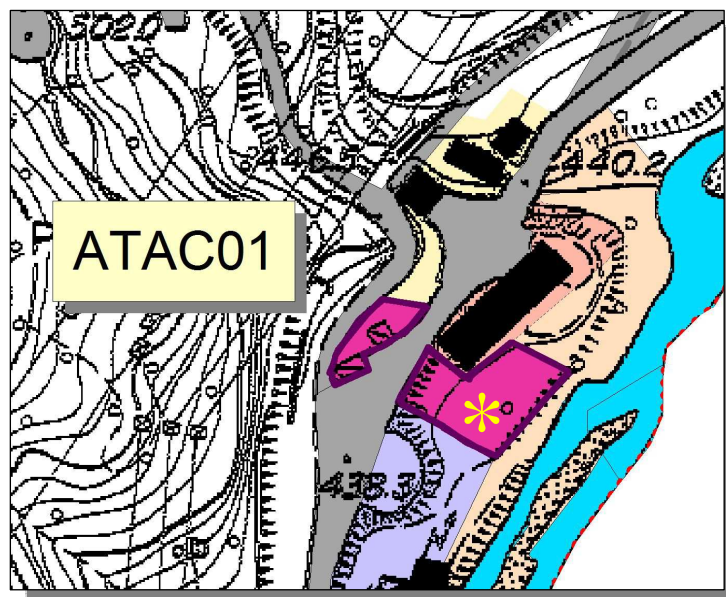
**PARAMETRI URBANISTICI**

Superficie territoriale mq= 1.424  
Volumetria edificabile mc= 1.000  
Q= 60%  
H max = 6,00 m  
Ds-C= 5,00 m  
Ds-E= 10,00 m  
Ds-S= 5,00 m

**INDIRIZZI PROGETTUALI**

La progettazione degli interventi dovrà tener conto della presenza di un corso d'acqua entro l'ambito.

## AMBITO DI TRASFORMAZIONE ARTIGIANALE-COMMERCIALE – ATAC01



### LEGENDA

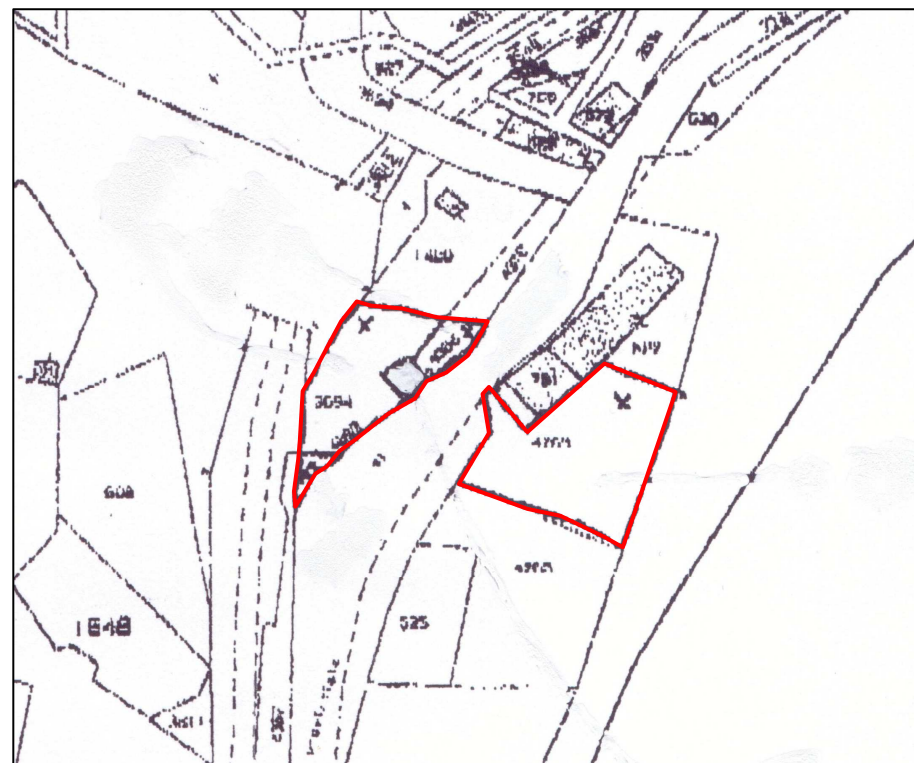
- Tessuto Residenziale Consolidato
- Tessuto Produttivo Consolidato
- Tessuto dei Servizi Consolidati
- Tessuto Urbano Marginale
- Tessuto Periurbano
- Corsi d'acqua
- Rete viaria
- Galleria
- Rispetto cimiteriale
- Fascia di rispetto dei corsi d'acqua
- Sorgenti e pozzi
- Fascia di rispetto di sorgenti e pozzi r=200m

### AZIONI DI PIANO

- Ambito di Trasformazione Urbana
- Ambito di Trasformazione Produttiva-artigianale
- Ambito connesso all'attività di cava (zona di deposito, attività complementari)
- Ambito di Trasformazione dei Servizi
- Ambito di Trasformazione Artigianale-Commerciale
- Ambito della Residenza Locale
- Ambito Agricolo Speciale
- Permisso di ampliamento una tantum
- Rete viaria di progetto
- Edifici localizzati dall'Ufficio Tecnico Comunale
- Confine amministrativo

### INQUADRAMENTO

L'ambito si colloca nella parte orientale del territorio comunale su una superficie di circa 1450 mq.  
L'accesso all'ambito avviene mediante la Strada Provinciale ex SS470.



MAPPALI

3654-4368-4369-4765-4998

CAT.	TAV.	DENOMINAZIONE	CLASSIFICAZIONE SUPERFICIE AMBITO
ANALISI GEOLOGICA E SISMICA	B01	Sismica	Classe Z4a
	B02	Fattibilità geologica	Classe 2a Confinante con Classe 4  Pericolosità sismica locale: Z4a
PAESAGGIO	C01	Rete ecologica a scala territoriale	/
	C02	Tutela vegetazionale e idrica	/
	C03	Tutela del paesaggio ambientale e storico-culturale	/
	C04	Vincoli	In minima parte soggetta a vincolo idrogeologico. Entro fascia di rispetto dei corsi d'acqua
	C05	Sensibilità	Medio-bassa, Media
ANALISI URBANA	D01	Sintesi Piano regolatore vigente	Zone produttive –attività di cava. Zona di salvaguardia paesaggistica ed ambientale. Verde pubblico di progetto. Parcheggio di progetto.
	D02	Morfologia urbana	Tessuto agricolo/interesse naturalistico.
	D03	Sistema dei servizi locali	/
	D04	Uso del suolo	Tessuto prevalentemente agricolo.
	D05	Classificazione del territorio	Tessuto marginale. Tessuto periurbano.
PROGETTO DI PIANO	E01	Il sistema ambientale e il piano paesistico comunale	Sensibilità medio-bassa, Media. Entro fascia di rispetto del fiume Brembo.
	E03	Il sistema dei servizi	/
	E04	Il sistema insediativo	Ambito di trasformazione artigianale-commerciale
	E05	Sintesi delle azioni di piano	Ambito di trasformazione artigianale-commerciale
PTCP	F01	E2.2 Tutela, riqualificazione e valorizzazione ambient. e paesistica	Aree urbanizzate. Aree con fenomeni urbanizzativi in atto o previste o prevalentemente in edificate, di immediato rapporto con i contesti urbani (art.62).
	F02	E4 Quadro strutturale	Ambiti definiti dalla pianificazione locale vigente. Aree di primo riferimento per la pianificazione locale (art. 93).

## DESTINAZIONI URBANISTICHE

Sono ammesse le funzioni artigianali e commerciali per esercizi di vicinato.

Nel lotto individuato nell'estratto cartografico delle presenti schede con asterisco giallo è ammessa la previsione di una media struttura di vendita con superficie di vendita massima pari a mq 200.

## PARAMETRI URBANISTICI

Superficie territoriale mq= 1.441

Indice territoriale = 3,00 mc/mq

Q = 60 %

H max = 9,00 m

Ds-C = 5,00 m

Ds-E = 10,00 m

Ds-S = 5,00 m

## INDIRIZZI PROGETTUALI E PRESCRIZIONI

L'attuazione dell'ambito è subordinata alla realizzazione di n. 3 posti auto ad uso pubblico.

La progettazione dovrà tener conto del vincolo legato al fiume Brembo che comporta l'acquisizione della relativa autorizzazione paesaggistica. La documentazione progettuale dovrà essere coerente con le previsioni del Piano Paesistico Comunale.

La progettazione degli interventi dovrà inoltre tener conto della presenza del vincolo idrogeologico su parte del territorio dell'ambito.

Dato che l'ATAC01, posto in fregio al corso del fiume Brembo, appartiene ad un corridoio ecologico primario della Rete Ecologica Regionale, il Piano Attuativo dell'ambito dovrà prevedere la definizione ed attuazione di specifiche misure di mitigazione e/o compensazione volte alla minimizzazione della frammentazione ecologica, quali la limitazione dei fenomeni di impermeabilizzazione del suolo, la realizzazione o il mantenimento, ove presenti, di elementi verdi di mitigazione ecologicamente significativi, la riduzione dell'impiego di muri perimetrali e di recinzioni impermeabili alla fauna.

## AMBITI DELLA RESIDENZA LOCALE

### INQUADRAMENTO

Gli Ambiti della Residenza Locale (ARL) costituiscono aree destinate alla realizzazione da parte di privati di strutture residenziali a volumetria definita. In particolare l'identificazione e l'istituzione di tali ambiti risponde alla richiesta effettuata da privati, proprietari delle aree, di poter realizzare abitazioni per sé o i propri figli sulle aree di proprietà.

### FINALITA'

Principale finalità dell'istituzione di tali ambiti è quella di favorire la permanenza dei cittadini di Camerata Cornello nel territorio comunale, evitando o riducendo in tal modo, il fenomeno di abbandono del paese di origine e di allontanamento dallo stesso.

### PARAMETRI URBANISTICI

Il presente Piano attribuisce una capacità edificatoria per ciascun ambito come riportato nelle seguenti schede.

I parametri edificatori sono i seguenti:

H max = 5,50 m

P max falde tetto = 45 %

Ds-C = 5,00 m o in aderenza di edifici esistenti sul confine

Ds-E = 10,00 m o in aderenza di edifici esistenti

Ds-S = m 10,00 da strade provinciali;  
m 5,00 da altre strade

Parcheggio inerente le nuove costruzioni 1mq/10 mc di volumetria residenziale realizzata.

### PRESCRIZIONI

La progettazione e la realizzazione degli interventi dovranno tener conto dei vincoli presenti sull'area. In particolare, dovranno tener conto delle prescrizioni relative alla fattibilità geologica, alla pericolosità sismica locale, ai vincoli geologici ed ambientali, e dovranno essere compatibili con il Piano Territoriale di Coordinamento Provinciale.

Negli Ambiti di Residenza Locale siti nella Loc. Cespedosio (ARL 08a, 08b) dovranno essere definite misure di mitigazione, indicando caratteri tipologici, stilistici, materiali (rivestimenti in pietra locale, no c.a. a vista, tetti in legno, intonaci dei colori delle finestre).

E' possibile costruire fabbricati a un piano fuori terra adibito ad abitazione con piano seminterrato adibito ad autorimesse (non è prevista la realizzazione di mansarde).



**PRESCRIZIONI (2)**

Per gli ambiti ARL07, ARL08a, ARL08b, ARL09, ARL10 ricadenti in ambiti classificati dalle tavole E2 ed E4 del PTCP quali "Paesaggio montano antropizzato con insediamenti sparsi - Paesaggio montano debolmente antropizzato", considerati di frangia urbana ai sensi delle deliberazioni della Giunta Provinciale n. 404/2012 e 479/2012, qualsiasi tipo di attività o intervento dovrà avvenire nel massimo rispetto della naturalità e degli aspetti paesaggistici; inoltre dovranno essere valorizzati i percorsi, gli insediamenti e gli edifici storici nonché gli elementi di particolare interesse ambientale (art. 58 delle NdA del PTCP).

I Piani Attuativi relativi agli ambiti ricadenti in elementi di primo livello della Rete Ecologica Regionale (ARL04, ARL08a, ARL08b, ARL09, ARL10), dovranno prevedere la definizione ed attuazione di specifiche misure di mitigazione e/o compensazione volte alla minimizzazione della frammentazione ecologica, quali la limitazione dei fenomeni di impermeabilizzazione del suolo, la realizzazione o il mantenimento, ove presente, di elementi verdi di mitigazione ecologicamente significativi, la riduzione dell'impiego di muri perimetrali e di recinzioni impermeabili alla fauna.

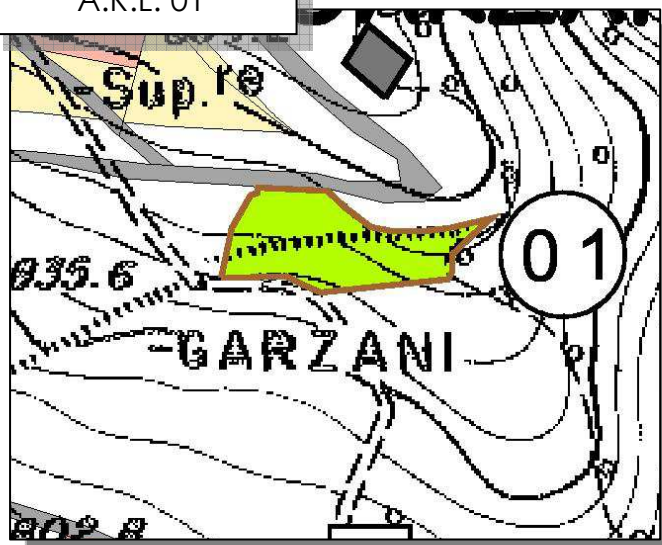
I progetti definitivi relativi agli Ambiti di Residenza Locale ARL04 e ARL09, contenenti la definizione di dettaglio degli interventi di mitigazione, dovranno essere trasmessi all'Ente gestore dei Siti della Rete Natura 2000 per la verifica di assoggettabilità alla Valutazione di Incidenza, preliminarmente alla loro realizzazione.

AMBITO RESIDENZA LOCALE

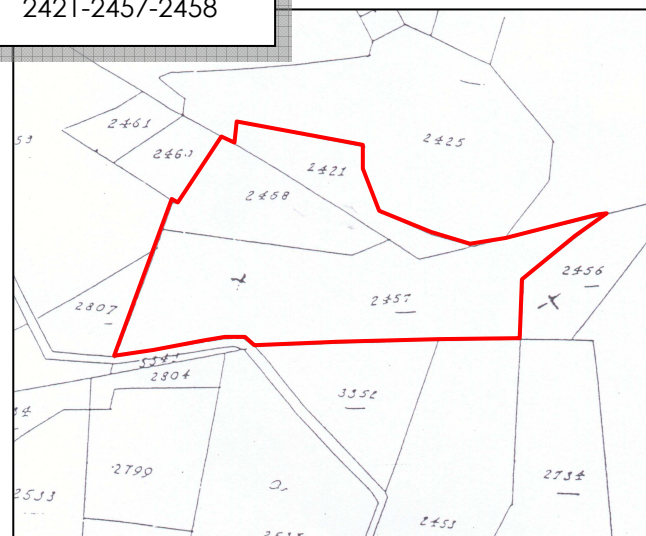
MAPPALI INTERESSATI

- MQ. - VOLUMETRIA MC.

A.R.L. 01

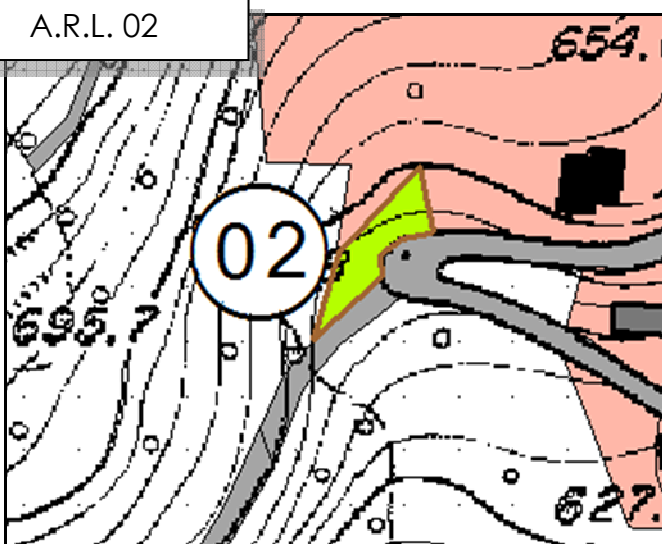


2421-2457-2458

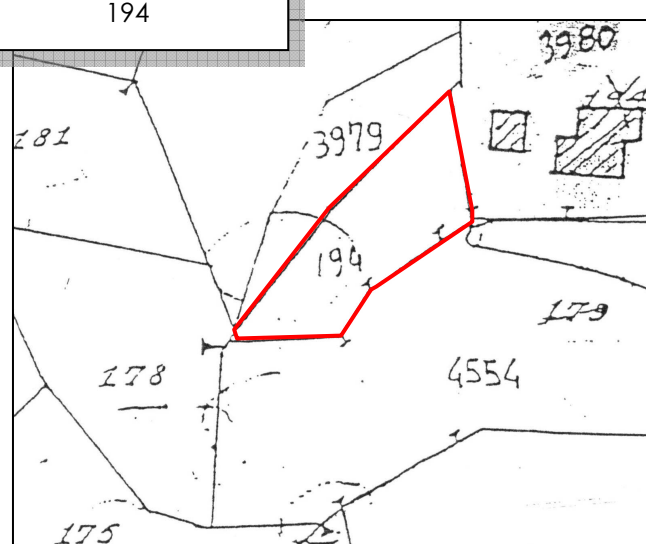


MQ. 1.113 - MC. 600

A.R.L. 02

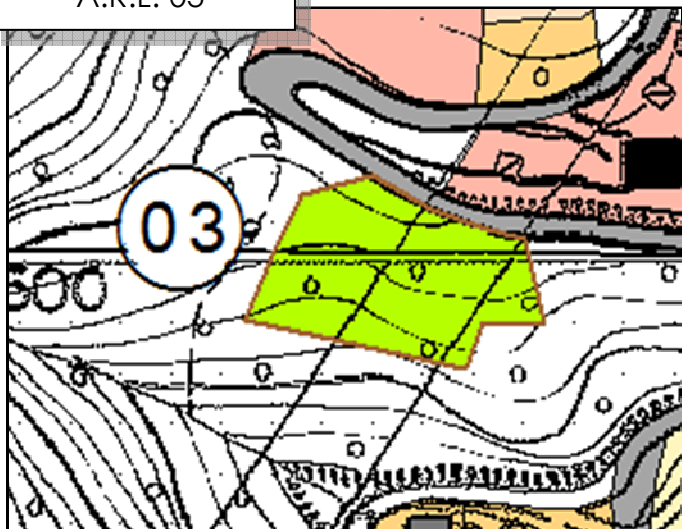


194

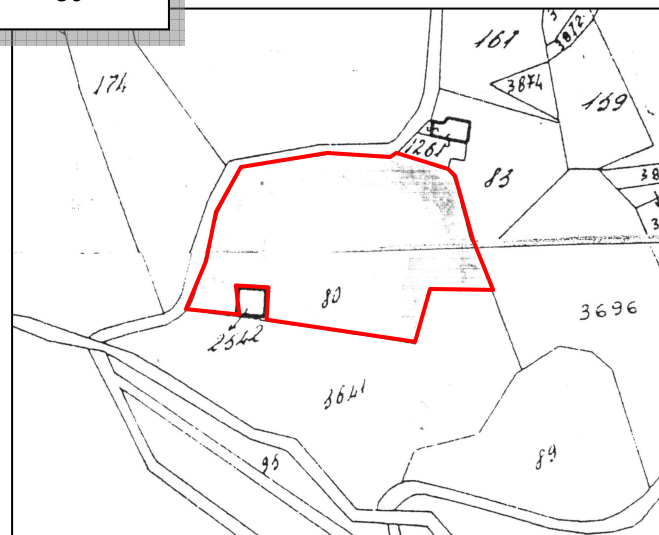


MQ. 334 - MC. 500

A.R.L. 03

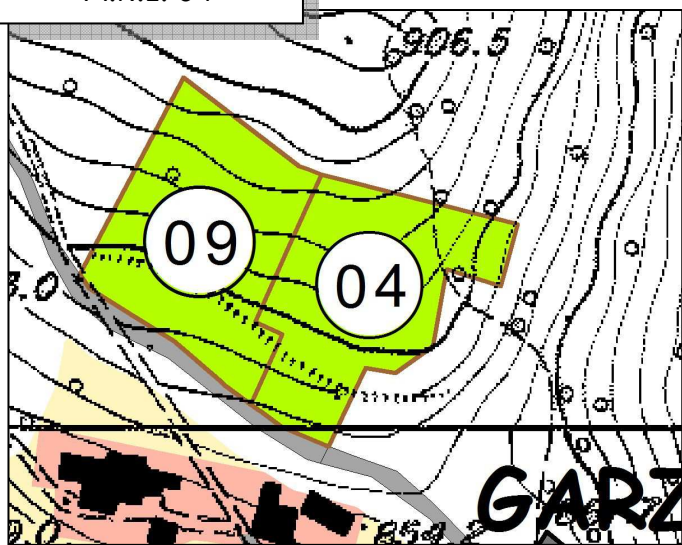


80

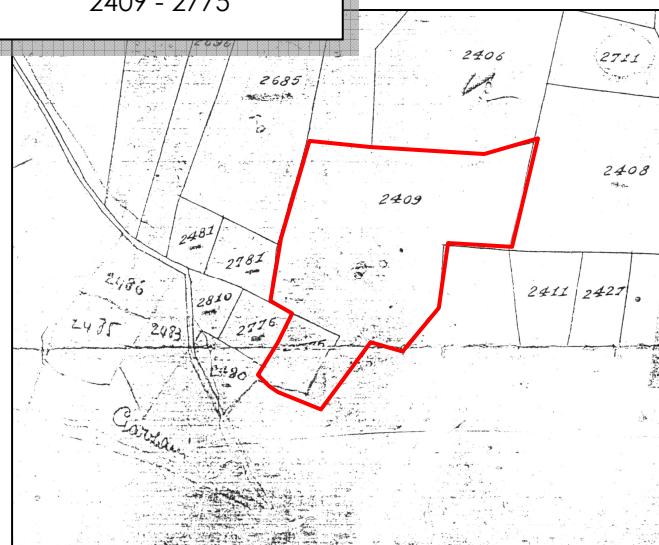


MQ. 2.320 - MC. 600

A.R.L. 04

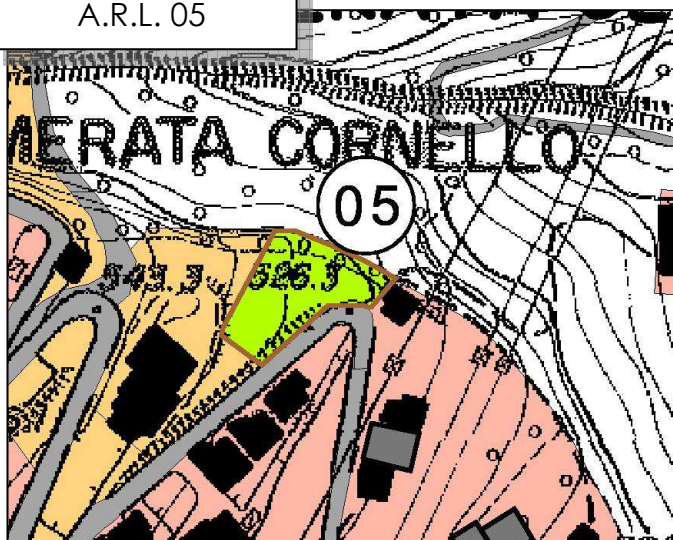


2409 - 2775

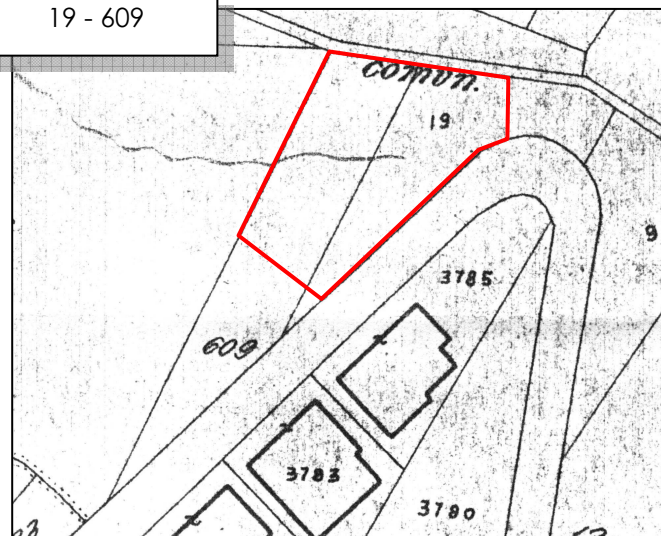


MQ. 3.488 - MC. 600

A.R.L. 05

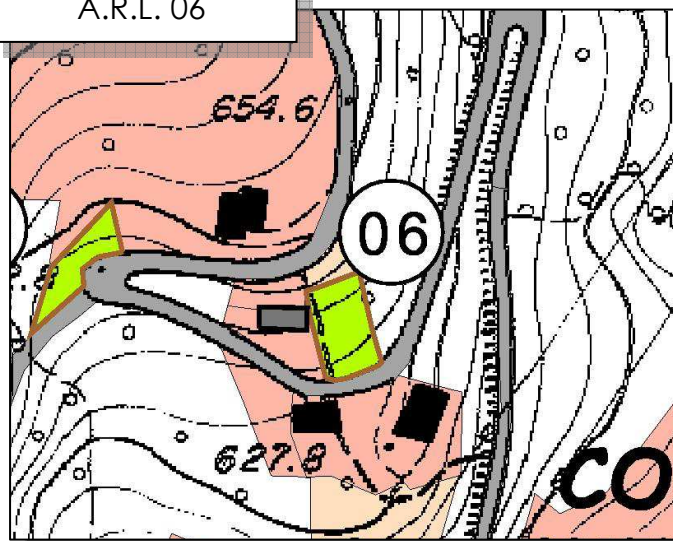


19 - 609

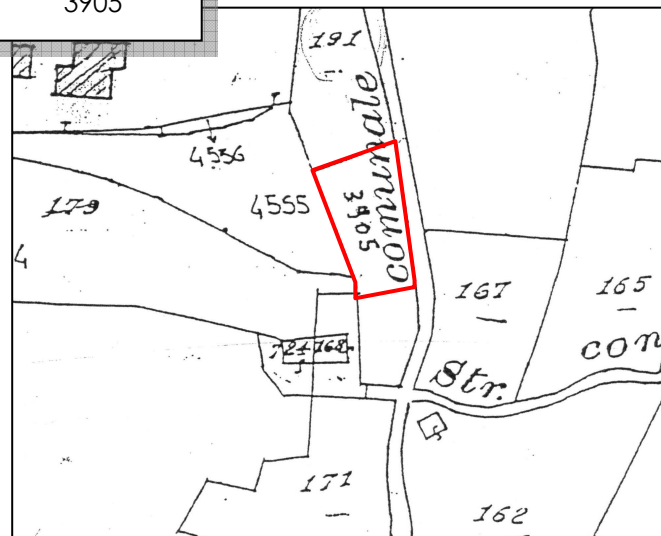


MQ. 1.290 - MC. 500

A.R.L. 06

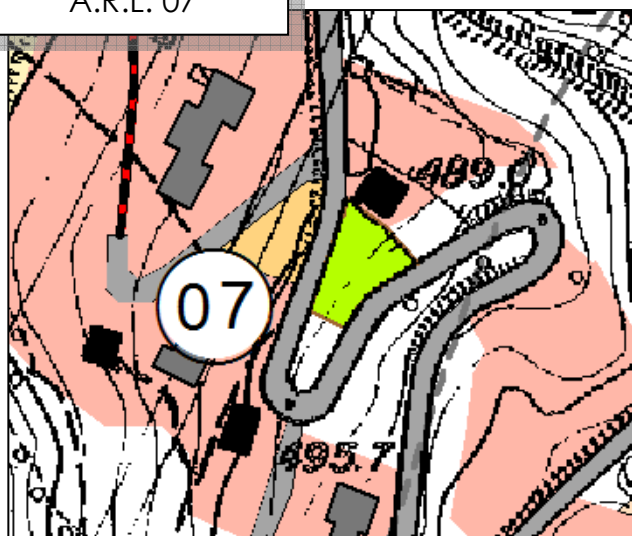


3905



MQ. 516 - MC. 500

A.R.L. 07

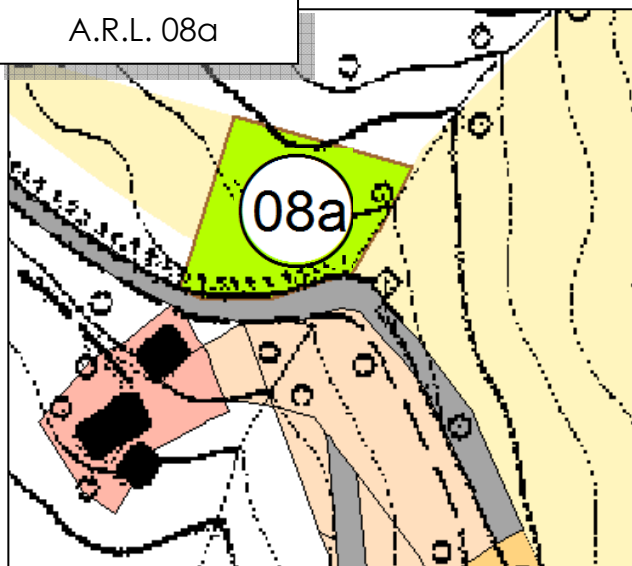


3793

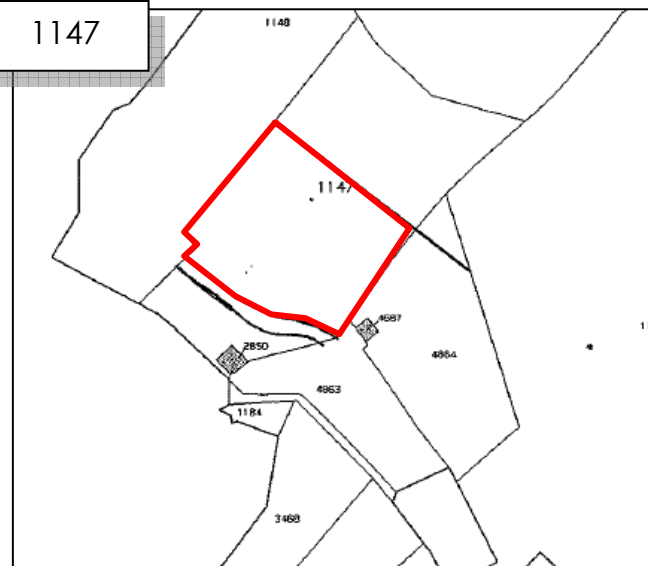


MQ. 445 - MC. 350

A.R.L. 08a

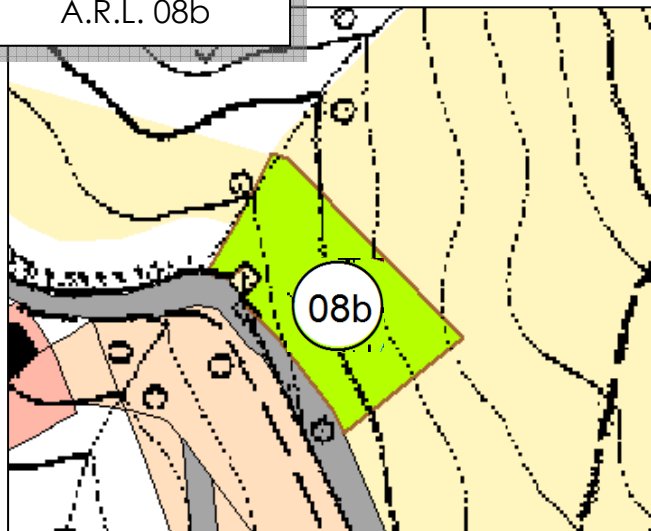


1147

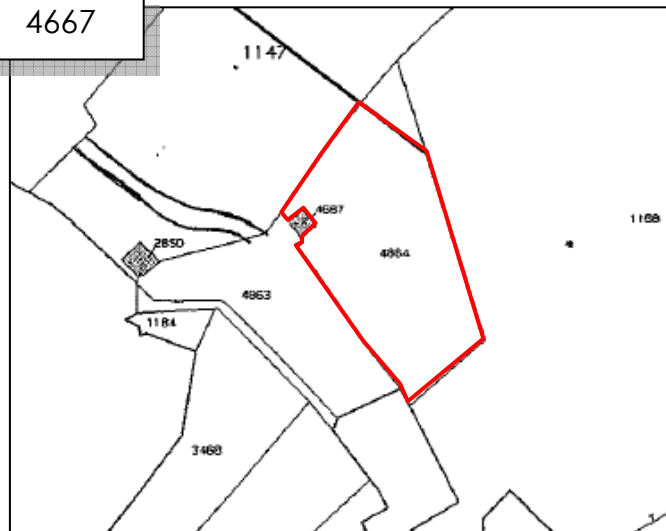


MQ 1.071- MC. 800

A.R.L. 08b

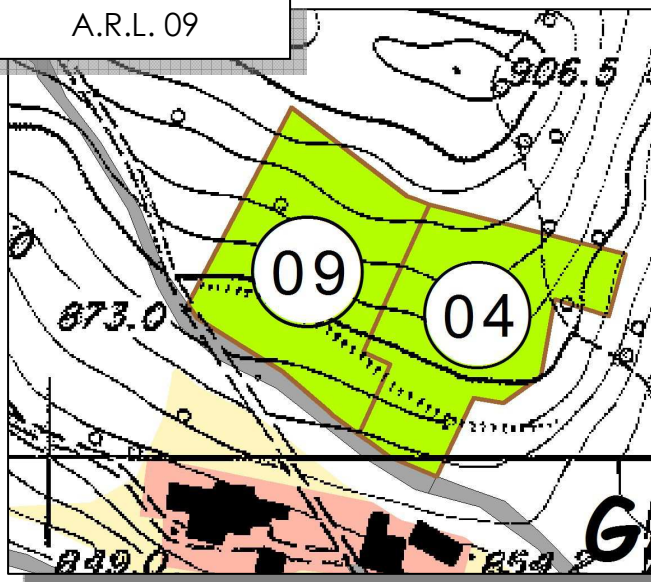


4667

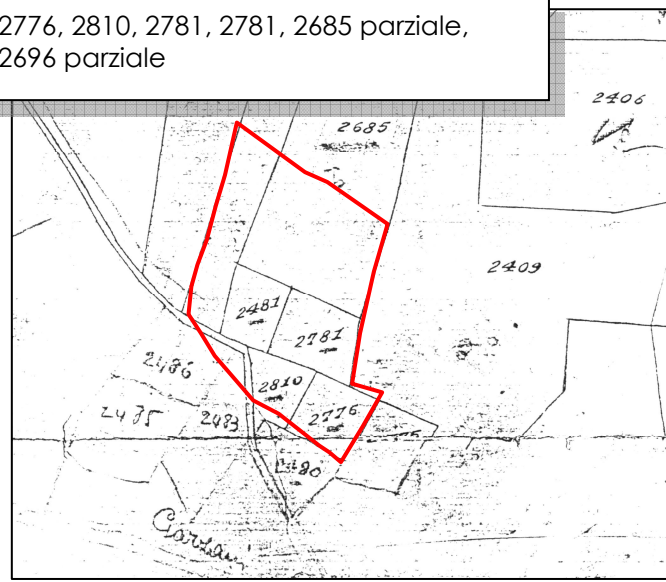


MQ 1.104 - MC. 400

A.R.L. 09

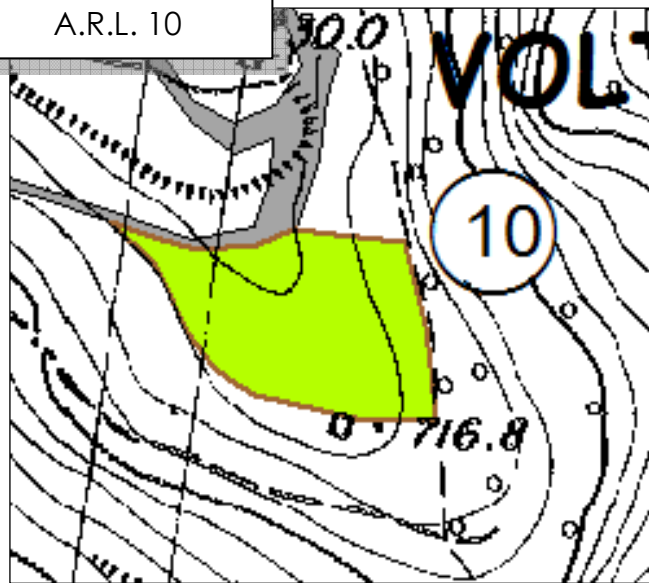


2776, 2810, 2781, 2781, 2685 parziale, 2696 parziale

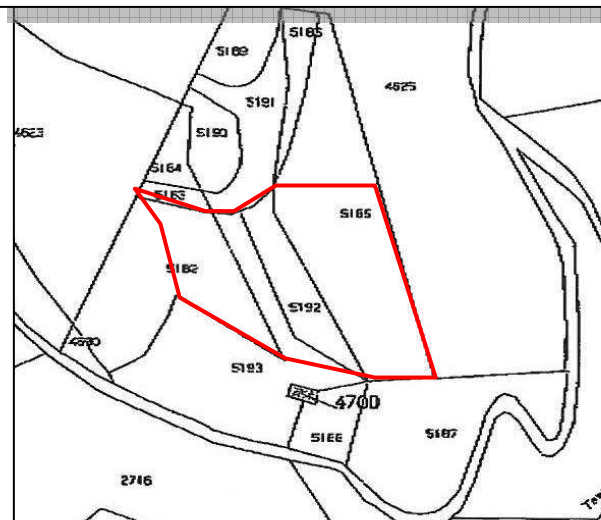


MQ. 3.752 - MC. 600

A.R.L. 10



5165 parziale - 5192 - 5193 parziale - 5182



MQ. 2.553 - MC. 600

## AMBITI AGRICOLI SPECIALI

### INQUADRAMENTO

Gli Ambiti Agricoli Speciali (AAS) sono aree in cui verrà attuata una politica per la casa per i residenti che collaborano all'attività degli agricoltori locali, In tali aree è consentita la realizzazione di piccole costruzioni residenziali.

### PARAMETRI URBANISTICI

Il presente Piano attribuisce una capacità edificatoria per ciascun ambito come riportato nelle seguenti schede.

I parametri edificatori sono i seguenti:

H max A.A.S.1 e A.A.S.2 = 5,50 m

H max A.A.S.3 = 6,00 m

P max falde tetto = 45 %

Ds-C = 5,00 m o in aderenza di edifici esistenti sul confine

Ds-E = 10,00 m o in aderenza di edifici esistenti

Ds-S = m 10,00 da strade provinciali;  
m 5,00 da altre strade

Parcheaio inerente le nuove costruzioni 1ma/10 mc di volumetria residenziale realizzata.

### PRESCRIZIONI

La progettazione e la realizzazione degli interventi dovranno tener conto dei vincoli presenti sull'area. In particolare, dovranno tener conto delle prescrizioni relative alla fattibilità geologica, alla pericolosità sismica locale, ai vincoli geologici ed ambientali, e dovranno essere compatibili con il Piano Territoriale di Coordinamento Provinciale.

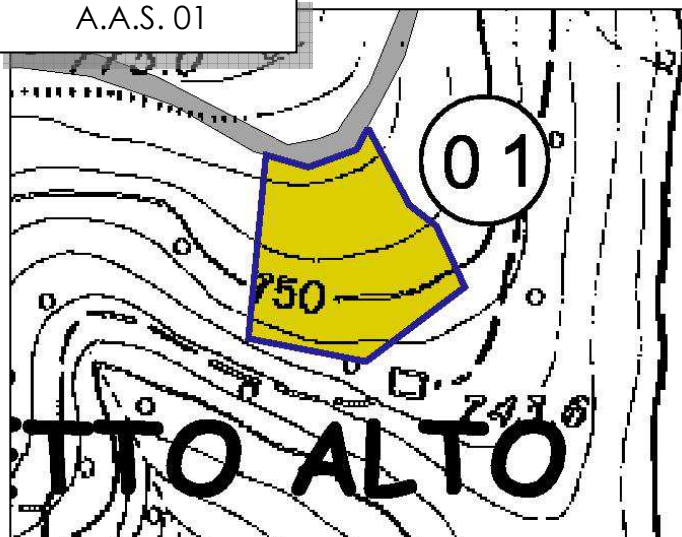


AMBITO AGRICOLO SPECIALE

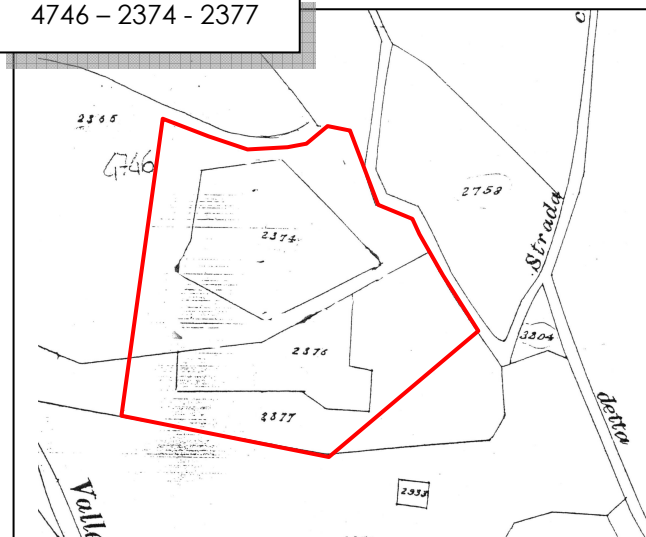
MAPPALI INTERESSATI

MQ. - VOLUMETRIA MC.

A.A.S. 01

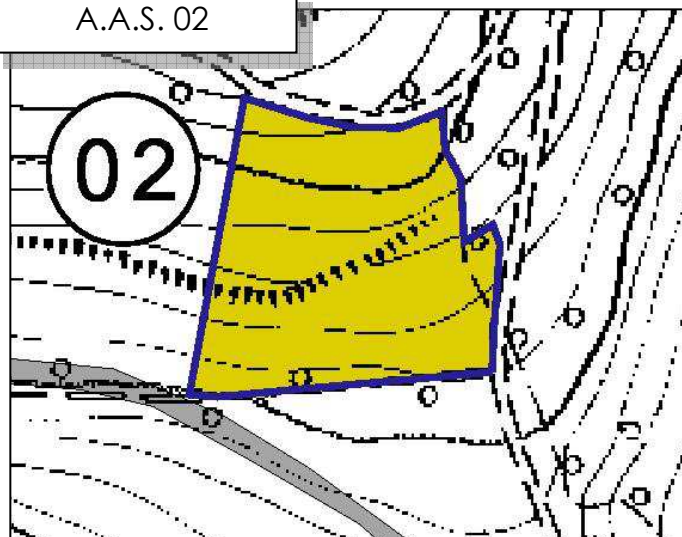


4746 - 2374 - 2377

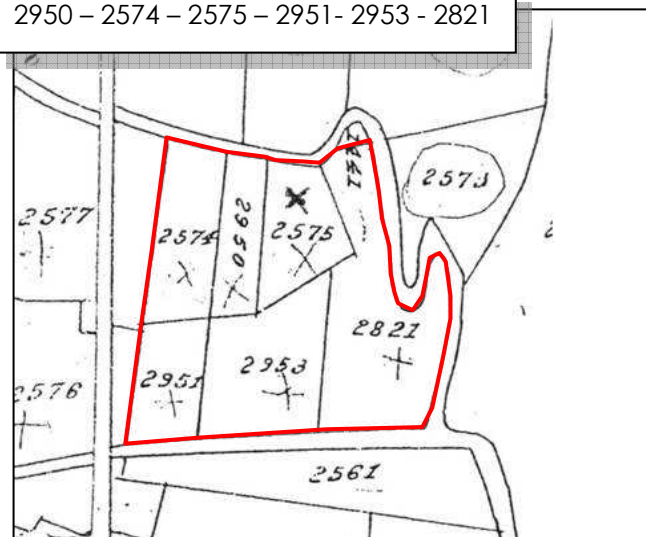


MQ. 2059 - MC. 600

A.A.S. 02



2950 - 2574 - 2575 - 2951 - 2953 - 2821



MQ. 3175 - MC. 600